

T.C.
AKSARAY VALİLİĞİ
YEŞİLOVA CUMHURİYET İLKOKULU



2024-2028 STRATEJİK PLANI

İSTİKLALMARŞI

Korkma, sönmez bu şafaklarda yüzen al sancak;
Sönmeden yurdumun üstünde tüten en son ocak.
O benim milletimin yıldızıdır, parlayacak;
O benimdir, o benim milletimindir ancak.

Çatma, kurban olayım, çehreni ey nazlı hilal!
Kahraman ırkıma bir gül! Ne bu şiddet, bu celal?
Sana olmaz dökülen kanlarımız sonra helal...
Hakkıdır Hakk'a tapan milletimin istiklal!

Ben ezelden beridir hür yaşadım, hür yaşarım.
Hangi çılgın bana zincir vuracakmış? Şaşarım!
Kükremiş sel gibiyim, bendimi çiğner, aşarım.
Yırtarım dağları, enginlere sığmam taşarım.

Garbın afakını sarmışsa çelik zırhlı duvar,
Benim iman dolu göğsüm gibi serhaddim var.
Ulusun, korkma! Nasıl böyle bir imanı boğar,
"Medeniyet!" dediğin tek dişi kalmış canavar?

Arkadaş! Yurduma alçakları uğratma sakın.
Siper et gövdeni, dursun bu hayasızca akın.
Dogacaktır sana va' dettiği günler Hakk'ın...
Kim bilir, belki yarın, belki yarından da yakın.

Bastığın yerleri "toprak!" diyerek geçme, tanı:
Düşün altındaki binlerce kefensiz yatanı.
Sen şehit oğlusun, incitme, yazıktır atanı:
Verme, dünyaları alsan da, bu cennet vatanı.

Kim bu cennet vatanın uğruna olmaz ki feda?
Şüheda fışkıracak toprağı sıksan, şüheda!
Canı, cananı bütün varımı alsın da Huda,
Etmesin tek vatanımdan beni dünyada cüda.

Ruhumun senden, İlahi, şudur ancak emeli:
Değmesin mabedimin göğsüne namahrem eli.
Bu ezanlar ezanlar-ki şahadetleri dinin temeli
Ebedi yurdumun üstünde benim inlemeli.

O zaman vعد ile bin secde eder-varsa-taşım,
Her cerihamdan, İlahi, boşanıp kanlı yaşım,
Fışkırır ruh-ü mücerred gibi yerden na'sım;
O zaman yükselerek arşa değer belki başım.

Dalgalar sen de şafaklar gibi ey şanlı hilal!
Olsun artık dökülen kanlarımın hepsi helal!
Ebediyen sana yok, ırkıma yok izmihlal:
Hakkıdır, hür yaşamış bayrağımın hürriyet;
Hakkıdır, Hakk'a tapan, milletimin istiklal!

Mehmet AKİF ERSOY

Öğretmenler;
Yeni Nesil Sizin
Eseriniz Olacaktır.

M. Akif Ersoy



GENÇLİĞE HİTABE

Ey Türk gençliği! Birinci vazifen, Türk istiklalini, Türk cumhuriyetini, İlelebet, muhafaza ve müdafaa etmektir.

Mevcudiyetinin ve istikbalinin yegane temeli budur. Bu temel, senin, en kıymetli hazinendir. İstikbalde dahi, seni, bu hazineden, mahrum etmek isteyecek, dahili ve harici, bedhahların olacaktır. Bir gün, istiklal ve cumhuriyeti müdafaa mecburiyetine düşersen, vazifeye atılmak için, içinde bulunacağın vaziyetin imkan ve şartlarını düşünmeyeceksin! Bu imkan ve şartlar, çok namüsaıt bir mahiyette tezahür edebilir. İstiklal ve cumhuriyetine kastedecek düşmanlar, bütün dünyada emsali görülmemiş bir galibiyetin müessesili olabilirler. Cebren ve hile ile aziz vatanın, bütün kaleleri zapt edilmiş, bütün tersanelerine girilmiş, bütün orduları dağıtılmış ve memleketin her köşesi bilfiil işgal edilmiş olabilir. Bütün bu şartlardan daha elim ve daha vahim olmak üzere, memleketin dahiinde, iktidara sahip olanlar gaflet ve dalalete ve hatta hyanete içinde bulunabilirler. Hatta bu iktidar sahipleri şahsi menfaatlerini, müstevlerin siyasi emelleriyle tevhit edebilirler. Millet, fakr u zaruret içinde harap ve bitap düşmüş olabilir.

Ey Türk istikbalinin evladı! İşte, bu ahval ve şartlar içinde dahi, vazifen; Türk istiklal ve cumhuriyetini kurtarmaktır! Muhtaç olduğun kudret, damarlarındaki asil kanda, mevcuttur!

M. Akif Ersoy

SUNUŞ

Okulumuz Stratejik Planlama Ekibinin yoğun çaba ve gayretleri ile hazırlanan 2024-2028 stratejik planımızın okulumuzun geleceğine ışık tutmasını, yol göstermesini diliyorum.

Bu stratejik planın ortaya çıkmasında öğrencimizden velimize, öğretmenlerimizden idarecilerimize tabandan tavana özverili paylaşımcı bir anlayışla çalışan stratejik planlama ekimizi kutluyorum.

Bu stratejik planın hazırlanması sürecinde kendimizi ve tüm paydaşlarımızı daha yakından tanıdık, kurumsal kimliğimizi ve bunun çalıştığımız toplum için ne demek olduğunu daha iyi algıladık ve gelecek hedeflerimizi daha net bir şekilde tanımlayabilme fırsatını bulduk.

Kurum olarak misyon ve vizyonumuz, paylaştığımız değerlerimiz, stratejik amaç ve hedeflerimiz net bir şekilde ortaya konulmuş, güçlü ve zayıf yanlarımız, fırsat ve tehditlerimiz masaya yatırılmıştır.

Bugün artık nerede olduğumuzu, nereye ve nasıl varmak istediğimizi daha açık bir şekilde ve ortak aklın sonucu olarak algılıyoruz. Stratejik düşünmenin, stratejik yol almanın önemini kavriyoruz.

Bu planın tüm paydaşlarımız için moral ve isteklendirme kaynağı olduğuna inanıyor ve emeği geçen herkese teşekkür ediyorum.

Mahmut Berhan DÜZGÜN
Okul Müdürü

İçindekiler

| | |
|---|----------------------------------|
| <u>SUNUŞ</u> | HATA! YER İŞARETİ TANIMLANMAMIŞ. |
| <u>İÇİNDEKİLER</u> | 4 |
| <u>BÖLÜM I: GİRİŞ VE PLAN HAZIRLIK SÜRECİ</u> | 5 |
| <u>BÖLÜM II: DURUM ANALİZİ</u> | 7 |
| <u>OKULUN KISA TANITIMI *</u> | 8 |
| <u>OKULUN MEVCUT DURUMU: TEMEL İSTATİSTİKLER</u> | 14 |
| <u>PAYDAŞ ANALİZİ</u> | 19 |
| <u>GZFT (GÜÇLÜ, ZAYIF, FIRSAT, TEHDİT) ANALİZİ</u> | 23 |
| <u>GELİŞİM VE SORUN ALANLARI</u> | 27 |
| <u>BÖLÜM III: MİSYON, VİZYON VE TEMEL DEĞERLER</u> | 29 |
| <u>MİSYONUMUZ *</u> | 29 |
| <u>VİZYONUMUZ *</u> | HATA! YER İŞARETİ TANIMLANMAMIŞ. |
| <u>TEMEL DEĞERLERİMİZ *</u> | 31 |
| <u>BÖLÜM IV: AMAÇ, HEDEF VE EYLEMLER</u> | 33 |
| <u>TEMA I: EĞİTİM VE ÖĞRETİME ERİŞİM</u> | 33 |
| <u>TEMA II: EĞİTİM VE ÖĞRETİMDE KALİTENİN ARTIRILMASI</u> | 36 |
| <u>TEMA III: KURUMSAL KAPASİTE</u> | 40 |
| <u>V. BÖLÜM: MALİYETLENDİRME</u> | 42 |
| <u>EKLER:</u> | HATA! YER İŞARETİ TANIMLANMAMIŞ. |



1.BÖLÜM

❖ GİRİŞ ve PLAN HAZIRLIK SÜRECİ





2024-2029 dönemi stratejik plan hazırlanması süreci Üst Kurul ve Stratejik Plan Ekibinin oluşturulması ile başlamıştır. Ekip tarafından oluşturulan çalışma takvimi kapsamında ilk aşamada durum analizi çalışmaları yapılmış ve durum analizi aşamasında paydaşlarımızın plan sürecine aktif katılımını sağlamak üzere paydaş anketi, toplantı ve görüşmeler yapılmıştır.

Durum analizinin ardından geleceğe yönelim bölümüne geçilerek okulumuzun amaç, hedef, gösterge ve eylemleri belirlenmiştir. Çalışmaları yürüten ekip ve kurul bilgileri altta verilmiştir.

STRATEJİK PLAN ÜST KURULU

| Üst Kurul Bilgileri | | Ekip Bilgileri | |
|---------------------|---------------------------|-----------------|--------------|
| M.BERHAN DÜZGÜN | OKUL MÜDÜRÜ | M.BERHAN DÜZGÜN | MÜDÜR |
| ORHAN KARAKAYA | ÖĞRETMEN | ERDEM KALE | ÖĞRETMEN |
| FİGEN SOYSAL | OKUL AİLE BİRLİĞİ BAŞKANI | İLHAN YILMAZ | ÖĞRETMEN |
| | | HALİL ALTIN | GÖNÜLLÜ VELİ |





2.BÖLÜM

DURUM ANALİZİ



Okulun Kısa Tanıtımı

Okulumuz kasabamızda bulunan Genç Osman İlkokulunun yıkılmasıyla Alasakallı Mahallesinde 1977 yılında yapılan 4 derslikli tek katlı binayla 1977-1978 Eğitim-Öğretim yılında eğitim-öğretim faaliyetlerine başlamıştır. Bu binamız 2011 yılında kullanılmaz raporundan dolayı 2011-2012 Eğitim-Öğretim yılında 2 katlı 8 derslikli yeni binamıza taşınmıştır. Eğitim- Öğretim faaliyetleri 2011 yılından itibaren yeni binada sürdürülmektedir. Okulumuz kalorifer ile ısıtılmaktadır. 1 idareci 5 öğretmen ve 1 hizmetli toplam 7 personel okulumuzda görev yapmaktadır. Okulumuz mezunu öğrencilerimiz; doktor, öğretmen, polis, avukat, hemşire vb. meslek grubu üyesi olarak özveri ile toplumumuza hizmet vermektedir.

MEVZUAT ANALİZİ

2024-2028 Stratejik Planın hazırlanmasında aşağıdaki kanun ve yönetmelikler dikkate alınmıştır.

- 1739 Sayılı Milli Eğitim Temel Kanunu
- 222 Sayılı İlköğretim Ve Eğitim Temel Kanunu
- 657 Sayılı Devlet Memurları Kanunu
- Özel Öğretim Kurumları Yönetmeliği
- İl Ve İlçe Milli Eğitim Müdürlükleri Yönetmeliği
- Okul Öncesi Eğitim ve İlköğretim Kurumları Yönetmeliği
- Ortaöğretim Kurumları Yönetmeliği
- İlköğretim Ve Ortaöğretim Kurumları Sosyal Etkinlikler Yönetmeliği
- Milli Eğitim Bakanlığı İle Diğer Bakanlıklara Bağlı Okullardaki Görevlileri Öğrencilerin Kılık Kıyafetlerine İlişkin Yönetmelik
- Milli Eğitim Bakanlığı Ve Bakanlığa Bağlı Kuruluşlardan Gelen Genelgeler
- İlköğretim Kurumları Standartları Yönergesi
- MEB Talim Ve Terbiye Kurulu Başkanlığı Tarafından Onaylanmış Olan Öğretim Programlarının Uygulama Esasları İle İlgili Kurul Kararlar

ÜST POLİTİKA BELGELERİ ANALİZİ

| Üst Politika Belgesi | İlgili Bölüm/Referans | Verilen Görev/İhtiyaçlar |
|---|---|--|
| 5018 sayılı Kamu Mali Yönetimi ve Kontrol Kanunu | <ul style="list-style-type: none">• 9. Madde,• 41. Madde | Kurum Faaliyetlerinde Bütçenin Etkin Ve Verimli Kullanımı Stratejik Plan Hazırlama izleme Ve Değerlendirme Çalışmaları |
| 30344 sayılı Kamu İdarelerinde Stratejik Plan Hazırlamaya İlişkin Usul ve Esaslar Hakkında Yönetmelik | Tümü | 5 yıllık hedefleri içeren Stratejik Plan hazırlanması |
| MEB 2024-2028 Stratejik Planı | Tümü | MEB Politikaları Konusunda Taşra Teşkilatına Rehberlik |
| MEB Kalkınma Plan Politika Önerileri | Önerilen politikalar | Hedef ve stratejilerin belirlenmesi |
| MEB Kalite Çerçevesi | Tümü | Hedef ve stratejilerin belirlenmesi |
| MEB 2018 Bütçe Yılı Sunuşu | Tümü | Bütçe çalışmaları |



| | | |
|---|-----------------------------|---|
| 2017-2023 Öğretmen Strateji Belgesi | Tümü | Hedef ve stratejilerin belirlenmesi |
| OECD 2018 Raporu | Türkiye verileri | Stratejilerin belirlenmesi |
| 2017-2018 MEB İstatistikleri | Örgün Eğitim İstatistikleri | Hedef ve göstergelerin belirlenmesi |
| Kamu İdareleri İçin Stratejik Plan Hazırlama Kılavuzu | Tümü | 5 yıllık hedefleri içeren Stratejik Plan hazırlanması |
| İlgili Genelge, 2024-2028 Stratejik Plan Hazırlık Çalışmaları | Tümü | 2024-2028 Stratejik Planının Hazırlanması |
| MEB 2024-2028 Stratejik Plan Hazırlık Programı | Tümü | 2024-2028 Stratejik Planı Hazırlama Takvimi |
| MEB 2024-2028 Stratejik Planı | Tümü | MEB Politikaları Konusunda Taşra Teşkilatına Rehberlik |
| MEB 2023 Vizyon Bildirgesi | Tümü | 5 yıllık kurumsal hedeflerin her bir mali yıl için ifade edilmesi |



FAALİYET ALANLARI, ÜRÜN VE HİZMETLERİN BELİRLENMESİ

| Faaliyet Alanı | Ürün/Hizmetler |
|--|--|
| A- Eğitim-Öğretim Hizmetleri | <ol style="list-style-type: none">1. Eğitim-öğretim iş ve işlemleri2. Ders Dışı Faaliyet iş ve işlemleri3. Özel Eğitim Hizmetleri4. Kurum Teknolojik Altyapı Hizmetleri5. Anma ve Kutlama Programlarının Yürütülmesi6. Sosyal, Kültürel, Sportif Etkinlikler7. Öğrenci İşleri (kayıt, nakil, ders programları vb.)8. Zümre Toplantılarının Planlanması ve Yürütülmesi |
| B- Stratejik Planlama, Araştırma-Geliştirme | <ol style="list-style-type: none">1. Stratejik Planlama İşlemleri2. İhtiyaç Analizleri3. Eğitime İlişkin Verilerin Kayıtlanması4. Araştırma-Geliştirme Çalışmaları5. Projeler Koordinasyon6. Eğitimde Kalite Yönetimi Sistemi (EKYS) İşlemleri |
| C- İnsan Kaynaklarının Gelişimi | <ol style="list-style-type: none">1. Personel Özlük İşlemleri |



| | |
|---------------------------------|---|
| | <ol style="list-style-type: none">2. Norm Kadro İşlemleri3. Hizmetiçi Eğitim Faaliyetleri |
| D- Fiziki ve Mali Destek | <ol style="list-style-type: none">1. Okul Güvenliğinin Sağlanması2. Ders Kitaplarının Dağıtımı3. Taşınır Mal İşlemleri4. Kantin İşlemleri5. Temizlik, Güvenlik, Isıtma, Aydınlatma Hizmetleri6. Evrak Kabul, Yönlendirme ve Dağıtım İşlemleri7. Arşiv Hizmetleri8. Sivil Savunma İşlemleri |
| E-Denetim ve Rehberlik | <ol style="list-style-type: none">1. Okul/Kurumların Teftiş ve Denetimi2. Öğretmenlere Rehberlik ve İşbaşında Yetiştirme Hizmetleri3. Ön İnceleme, İnceleme ve Soruşturma Hizmetleri |
| F-Halkla İlişkiler | <ol style="list-style-type: none">1. Bilgi Edinme Başvurularının Cevaplanması2. Protokol İş ve İşlemleri3. Basın, Halk ve Ziyaretçilerle İlişkiler4. Okul-Aile İşbirliği |





**Okulun Mevcut Durumu: Temel İstatistikler****Okul Künyesi**

Okulumuzun temel girdilerine ilişkin bilgiler altta yer alan okul künyesine ilişkin tabloda yer almaktadır.

Temel Bilgiler Tablosu- Okul Künyesi

| | | | | | |
|-------------------------------------|---|------------------------|---|--------|-----|
| İli: AKSARAY | | İlçesi: MERKEZ | | | |
| Adres: | Alasakallı Mahallesi Altın Sokak No:10/1 YEŞİLOVA Beldesi/MERKEZ/AKSARAY | Coğrafi Konum (link)*: | https://mebbis.meb.gov.tr/BBM/bbm02003.aspx | | |
| Telefon Numarası: | (382) 233 20 14 | Faks Numarası: | | | |
| e- Posta Adresi: | 704131@meb.k12.tr | Web sayfası adresi: | http://www.ycio.meb.k12.tr | | |
| Kurum Kodu: | 704131 | Öğretim Şekli: | Tam Gün | | |
| Okulun Hizmete Giriş Tarihi : 1977 | | Toplam Çalışan | 7 | | |
| Öğrenci Sayısı: | Kız | 35 | Öğretmen Sayısı | Kadın | 2 |
| | Erkek | 46 | | Erkek | 4 |
| | Toplam | 81 | | Toplam | 6 |
| Derslik Başına Düşen Öğrenci Sayısı | | 11 | Şube Başına Düşen Öğrenci Sayısı | | :16 |





| | | | |
|--|-------|--|-------|
| Öğretmen Başına Düşen Öğrenci Sayısı | 16 | Şube Başına 30'dan Fazla Öğrencisi Olan Şube Sayısı | :0 |
| Öğrenci Başına Düşen Toplam Gider Miktarı | 21,00 | Öğretmenlerin Kurumdaki Ortalama Görev Süresi | 3 yıl |

Çalışan Bilgileri

Okulumuzun çalışanlarına ilişkin bilgiler altta yer alan tabloda belirtilmiştir.

Çalışan Bilgileri

| Unvan* | Erkek | Kadın | Toplam |
|---------------------------------|--------------|--------------|---------------|
| Okul Müdürü ve Müdür Yardımcısı | 1 | 0 | 1 |
| Sınıf Öğretmeni | 3 | 1 | 4 |
| Anasınıfı Öğretmeni | 0 | 1 | 1 |
| Branş Öğretmeni | 0 | 0 | 0 |
| Rehber Öğretmen | 0 | 0 | 0 |
| İdari Personel | 0 | 0 | 0 |
| Yardımcı Personel | 1 | 0 | 1 |
| Güvenlik Personeli | 0 | 0 | 0 |





| | | | |
|--------------------------------|----------|----------|----------|
| Toplam Çalışan Sayıları | 5 | 2 | 7 |
|--------------------------------|----------|----------|----------|

Okulumuz Bina ve Alanları

Okulumuzun binası ile açık ve kapalı alanlarına ilişkin temel bilgiler altta yer almaktadır.

Okul Yerleşkesine İlişkin Bilgiler

| Okul Bölümleri | | Özel Alanlar | Var | Yok |
|--|-------------|-------------------------|------------|------------|
| Okul Kat Sayısı | 2 | Çok Amaçlı Salon | | X |
| Derslik Sayısı | 10 | Çok Amaçlı Saha | | X |
| Derslik Alanları (m2) | 65 | Kütüphane | | X |
| Kullanılan Derslik Sayısı | 5 | Fen Laboratuvarı | x | |
| Şube Sayısı | 1 | Bilgisayar Laboratuvarı | | X |
| İdari Odaların Alanı (m2) | 25 | İş Atölyesi | | X |
| Öğretmenler Odası (m2) | 50 | Beceri Atölyesi | | X |
| Okul Oturum Alanı (m2) | 722 | Pansiyon | | X |
| Okul Bahçesi (Açık Alan)(m2) | 5160 | | | |
| Okul Kapalı Alan (m2) | 722 | | | |
| Sanatsal, bilimsel ve sportif amaçlı toplam alan (m ²) | 0 | | | |
| Kantin (m2) | 0 | | | |
| Tuvalet Sayısı | 9 | | | |
| Diğer (.....) | | | | |



Sınıf ve Öğrenci Bilgileri

Okulumuzda yer alan sınıfların öğrenci sayıları alttaki tabloda verilmiştir.

| SINIFI | Kız | Erkek | Toplam |
|-----------|-----|-------|--------|
| ANASINIFI | 5 | 9 | 14 |
| 1-A | 10 | 8 | 18 |
| 2-A | 5 | 13 | 18 |
| 3-A | 11 | 9 | 19 |
| 4-A | 5 | 7 | 12 |

Donanım ve Teknolojik Kaynaklarımız

Teknolojik kaynaklar başta olmak üzere okulumuzda bulunan çalışır durumdaki donanım malzemesine ilişkin bilgiye alttaki tabloda yer verilmiştir.

Teknolojik Kaynaklar Tablosu

| | | | |
|-------------------------------|---|--------------------------|---|
| Akıllı Tahta Sayısı | 8 | TV Sayısı | 0 |
| Masaüstü Bilgisayar Sayısı | 4 | Yazıcı Sayısı | 3 |
| Taşınabilir Bilgisayar Sayısı | 2 | Fotokopi Makinası Sayısı | 1 |
| Projeksiyon Sayısı | 5 | İnternet Bağlantı Hızı | |



Gelir ve Gider Bilgisi

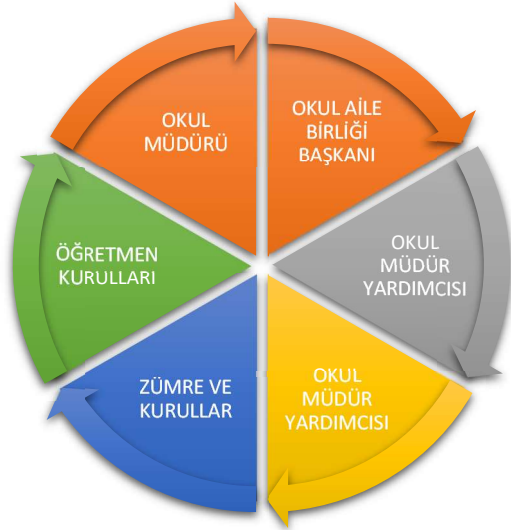
Okulumuzun genel bütçe ödenekleri, okul aile birliği gelirleri ve diğer katkılarda dâhil olmak üzere gelir ve giderlerine ilişkin son iki yıl gerçekleşme bilgileri alttaki tabloda verilmiştir.

| Yıllar | Gelir Miktarı | Gider Miktarı |
|--------|---------------|---------------|
| 2022 | 25700 | 25689 |
| 2023 | 55600 | 40600 |



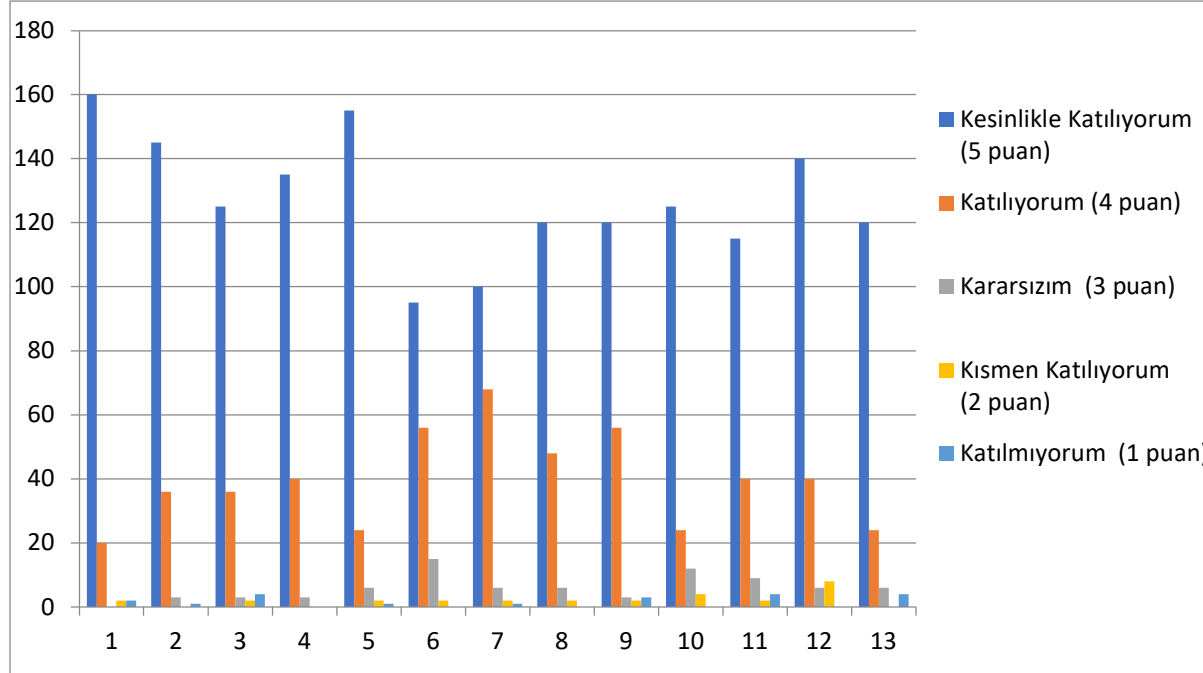
PAYDAŞ ANALİZİ

Kurumumuzun temel paydaşları öğrenci, veli ve öğretmen olmakla birlikte eğitimin dışsal etkisi nedeniyle okul çevresinde etkileşim içinde olunan geniş bir paydaş kitlesi bulunmaktadır. Paydaşlarımızın görüşleri anket, toplantı, dilek ve istek kutuları, elektronik ortamda iletilen önerilerde dâhil olmak üzere çeşitli yöntemlerle sürekli olarak alınmaktadır.



Öğrenci Anketi Sonuçları:

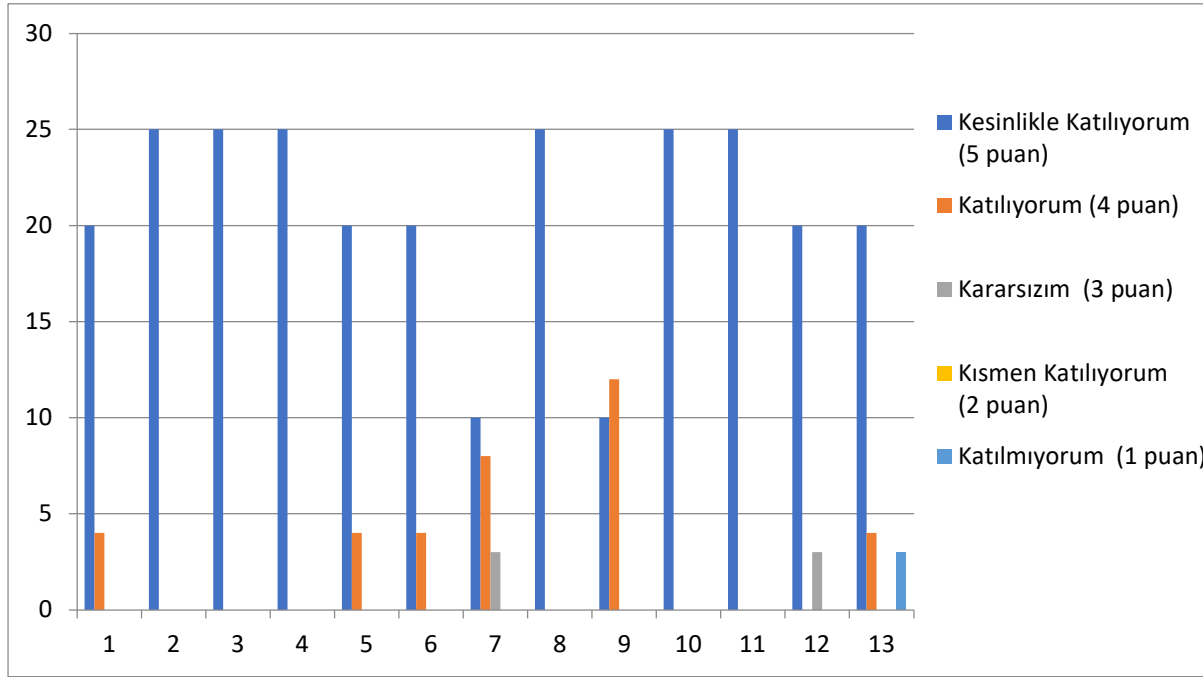
Paydaş anketlerine ilişkin ortaya çıkan temel sonuçlara alta yer verilmiştir * :



Ankete katılan öğrenciler anket maddelerine olumlu görüş bildirmiştir. En yüksek puanı, “Öğretmenimle ihtiyaç duyduğumda görüşebiliyorum.”, maddesi alırken en az puanı “Okulda kararlar alınırken bizlerin görüşü alır” maddesi almıştır.

Başka bir ifadeyle öğrenciler öğretmen ve idare ile iletişim kurmakta zorluk çekmemektedir. Okul ile ilgili alınacak kararlarda öğrencilerinde etkin katılımını sağlayacak mekanizmanın kurulması istenilmektedir.

Öğretmen Anketi Sonuçları:

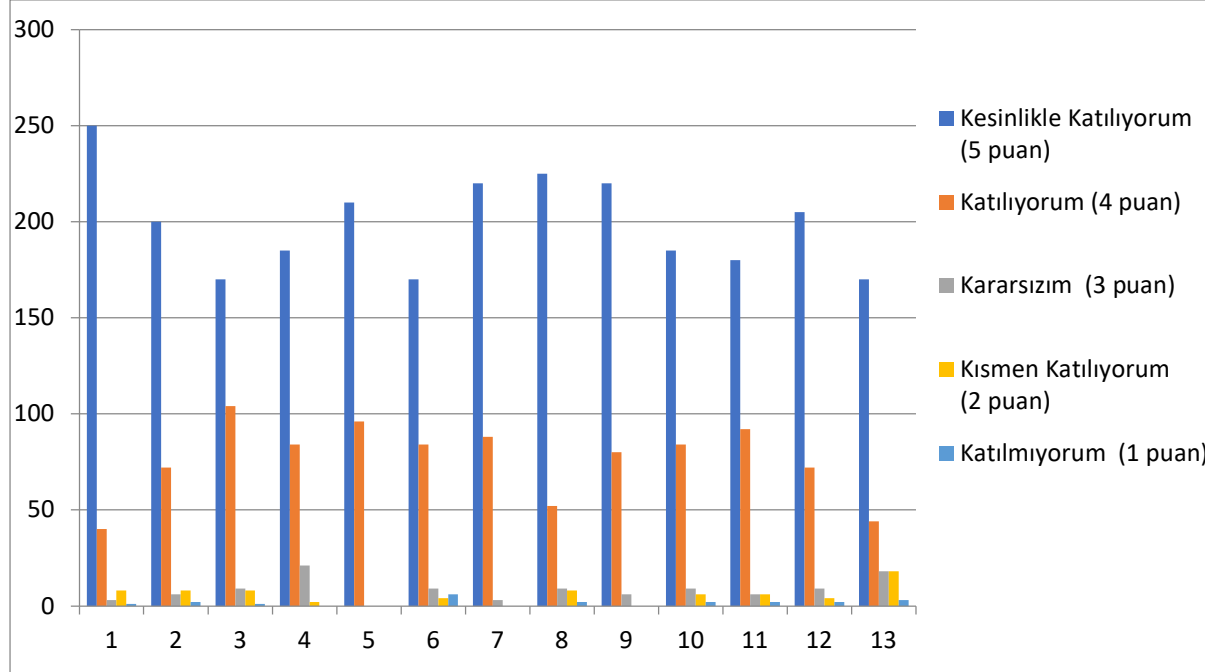


Ankete katılan öğretmenler kurumun duyuruları zamanında yaptığı, adil olma, tarafsızlık ve objektiflik esasına göre hareket ettiği, yöneticilerin yaratıcı ve yenilikçi düşünceleri teşvik ettiği ölçek maddelerinin en yüksek ortalamaya sahip olduğu görülmektedir. Diğer yandan olumlu olmakla birlikte ölçekte en düşük ortalamaya öğretmenlere yönelik sosyal ve kültürel etkinlik planlaması maddesi yer almaktadır.

Başka bir ifade ile tarafsızlık, adil olma, yaratıcılığın ve yeniliğin desteklenmesi öğretmen görüşlerine göre yüksek puan almakla birlikte, sosyal ve kültürel etkinlik düzenlenmesi daha düşük puana almaktadır.

Veli Anketi Sonuçları:

Ankete katılan velilerin yüzde 47,1'i 31-40 yaş, 29,4'ü 18-30 yaş, 23,5' i 41-50 yaş aralığındadır.



Ankete katılan veliler anket maddelerine olumlu görüş bildirmiştir. En yüksek puanı, “İhtiyaç duyduğumda idarecilerimizle görüşebiliyorum.”, “İhtiyaç duyduğumda idarecilerimizle görüşebiliyorum.” ve “Çocuğumun, okulunu sevdiğini ve öğretmenleriyle iyi anlaştığını düşünüyorum.” maddeleri alırken en az puanı “Okulumuzu teknik ve donatım yönünden yeterli buluyorum.” maddesine 3 kararsız ile en az puanı almıştır.

Başka bir ifadeyle veliler öğretmen ve idare ile iletişim kurmakta zorluk çekmemektedir. Donatım yönünden okulu yeterli bulmakla beraber daha fazla gelişmenin olmasını istemektedir.

GZFT (Güçlü, Zayıf, Fırsat, Tehdit) Analizi *

Okulumuzun temel istatistiklerinde verilen okul künyesi, çalışan bilgileri, bina bilgileri, teknolojik kaynak bilgileri ve gelir gider bilgileri ile paydaş anketleri sonucunda ortaya çıkan sorun ve gelişime açık alanlar iç ve dış faktör olarak değerlendirilerek GZFT tablosunda belirtilmiştir. Dolayısıyla olguyu belirten istatistikler ile algıyı ölçen anketlerden çıkan sonuçlar tek bir analizde birleştirilmiştir.

Kurumun güçlü ve zayıf yönleri donanım, malzeme, çalışan, iş yapma becerisi, kurumsal iletişim gibi çok çeşitli alanlarda kendisinden kaynaklı olan güçlülükleri ve zayıflıkları ifade etmektedir ve ayrımda temel olarak okul müdürü/müdürlüğü kapsamında bakılarak iç faktör ve dış faktör ayrımı yapılmıştır.

İçsel Faktörler

Güçlü Yönler

| | |
|------------|--|
| Öğrenciler | .Öğrenci sayısının sınıflarda dengeli dağılımı |
| Çalışanlar | 1. Çalışanlarımızın uyumlu ve iş birliği içinde çalışma ve kurum kültürüne sahip olması 2. Öğretmen yönetici iş birliğinin güçlü olması |



| | |
|--------------------|--|
| Veliler | 1.Okul Aile İşbirliğine önem veren velilerimizin olması 2.Veli iletişiminin güçlü olması 3.Okul Aile Birliğinin aktif çalışması |
| Bina ve Yerleşke | 1. Konum olarak merkezi bir yerleşim yerinde olması 2. Okul fiziki yapısının iyi durumda olması 3. Sınıflardaki öğrenme merkezlerinin okul öncesi eğitim programına göre oluşturulmuş olması 4. Okula ulaşımın kolay olması |
| Donanım | 1.ADSL bağlantısının olması 2.Her sınıfta bilgisayar ve projeksiyon makinesi olması |
| Bütçe | 1.Okul bütçesinin var olması ve bütçenin veli katkılarıyla oluşması |
| Yönetim Süreçleri | . Yönetim kadrosunun kadrolu yöneticilerden oluşması 2. Şeffaf, paylaşımcı, değişime açık bir yönetim anlayışının bulunması 3.Komisyonların etkin çalışması 4.Yeniliklerin okul yönetimi ve öğretmenler tarafından takip edilerek uygulanması |
| İletişim Süreçleri | 1. Dış paydaşlara yakın bir konumda bulunması 2. Okulun diğer okul ve kurumlarla işbirliği içinde olması 3.Okul yönetici ve öğretmenlerinin ihtiyaç duyduğunda İlçe Milli Eğitim Müdürlüğü yöneticilerine ulaşabilmesi 4.Okul Aile Birliğinin iş birliğine açık olması 5.STK ve yerel yönetimlerle işbirliği içinde olunması |
| vb | Temizlik ve hijyene dikkat edilmesi |



**Zayıf Yönler**

| | |
|--------------------|---|
| Öğrenciler | Teknolojik aletlere bağımlılığın artışı |
| Çalışanlar | Bireysel performansların takdir ve ödüllendirmelerinin okul dışı üst yönetimleri tarafından yapılması |
| Veliler | Velilerin sürekli eğitim öğretim dışı hususlarda öğrencileri hakkında öğretmenlerden bilgi talep etmesi |
| Bina ve Yerleşke | Okulun cadde üzerinde bulunmasından kaynaklanan güvenlik sorunu |
| Donanım | 1.Konferans salonunun olmaması 2. Okulda bir spor salonunun olmaması |
| Bütçe | Sosyal etkinliklerin çeşitlendirilebilmesi için yeterli kaynağın olmaması |
| Yönetim Süreçleri | Yönetim süreçleri ile ilgili eksiklik tespit edilmemiştir. |
| İletişim Süreçleri | İletişim süreçleri tüm velilere etkin ulaşılamaması. |

Fırsatlar

| | |
|------------|--|
| Politik | Siyasi erkin, bazı bölgelerdeki eğitim ve öğretime erişim hususunda yaşanan sıkıntıların çözümünde olumlu katkı sağlaması |
| Ekonomik | Eğitim öğretim ortamları ile hizmet birimlerinin fiziki yapısının geliştirilmesini ve eğitim yatırımlarının artmasının sağlaması |
| Sosyolojik | Kasabanın eğitim-öğretim seviyesinin yüksek olması. |





| | |
|---------------|--|
| Teknolojik | Teknoloji aracılığıyla eğitim öğretim faaliyetlerinde ihtiyaca göre altyapı, sistem ve donanımların geliştirilmesi ve kullanılması ile öğrenme süreçlerinde dijital içerik ve beceri destekli dönüşüm imkânlarına sahip olunması |
| Mevzuat-Yasal | Bakanlığın mevzuat çalışmalarında yeni sisteme uyum sağlamada yasal dayanaklara sahip olması |
| Ekolojik | Çevre duyarlılığı olan kuramların MEB ile iş birliği yapması, uygulanan müfredatta çevreye yönelik tema ve kazanımların bulunması |

Tehditler

| | |
|---------------|--|
| Politik | |
| Ekonomik | Eğitim kaynaklarının kullanımının etkili ve etkin planlanamaması, diğer kurumlar ve sivil toplumun eğitime finansal katkısının yetersizliği, bölgeler arası ekonomik gelişmişlik farklılığı |
| Sosyolojik | |
| Teknolojik | Hızlı ve değişken teknolojik gelişmelere zamanında ayak uydurulmanın zorluğu, öğretmenler ile öğrencilerin teknolojik cihazları kullanma becerisinin istenilen düzeyde olmaması, öğretmen ve öğrencilerin okul dışında teknolojik araçlara erişiminin yetersizliği |
| Mevzuat-Yasal | Değişen mevzuatı uyumlaştırmak için sürenin sınırlı oluşu |
| Ekolojik | Toplumun çevresel risk faktörleri konusunda kısmi duyarsızlığı, çevre farkındalığının azlığı |



Gelişim ve Sorun Alanları

Gelişim ve sorun alanları analizi ile GZFT analizi sonucunda ortaya çıkan sonuçların planın geleceğe yönelim bölümü ile ilişkilendirilmesi ve buradan hareketle hedef, gösterge ve eylemlerin belirlenmesi sağlanmaktadır.

Gelişim ve sorun alanları ayrımında eğitim ve öğretim faaliyetlerine ilişkin üç temel tema olan Eğitime Erişim, Eğitimde Kalite ve Kurumsal Kapasite kullanılmıştır. Eğitime erişim, öğrencinin eğitim faaliyetine erişmesi ve tamamlamasına ilişkin süreçleri; Eğitimde kalite, öğrencinin akademik başarısı, sosyal ve bilişsel gelişimi ve istihdamı da dâhil olmak üzere eğitim ve öğretim sürecinin hayata hazırlama evresini; Kurumsal kapasite ise kurumsal yapı, kurum kültürü, donanım, bina gibi eğitim ve öğretim sürecine destek mahiyetinde olan kapasiteyi belirtmektedir.

| Eğitime Erişim | Eğitimde Kalite | Kurumsal Kapasite |
|-------------------------------------|---------------------------------------|------------------------------|
| Okullaşma Oranı | Akademik Başarı | Kurumsal İletişim |
| Okula Devam/ Devamsızlık | Sosyal, Kültürel ve Fiziksel Gelişim | Kurumsal Yönetim |
| Okula Uyum, Oryantasyon | Sınıf Tekrarı | Bina ve Yerleşke |
| Özel Eğitime İhtiyaç Duyan Bireyler | İstihdam Edilebilirlik ve Yönlendirme | Donanım |
| Yabancı Öğrenciler | Öğretim Yöntemleri | Temizlik, Hijyen |
| Hayatboyu Öğrenme | Ders araç gereçleri | İş Güvenliği, Okul Güvenliği |
| | | Taşıma ve servis |

Gelişim ve sorun alanlarına ilişkin GZFT analizinden yola çıkılarak saptamalar yapılırken yukarıdaki tabloda yer alan ayrımında belirtilen temel sorun alanlarına dikkat edilmesi gerekmektedir.

Gelişim ve Sorun Alanlarımız

| 1.TEMA: EĞİTİM VE ÖĞRETİME ERİŞİM | |
|-----------------------------------|--|
| 1 | Okul öncesi eğitimde devam/devamsızlık bilincini geliştirmek |



| | |
|---|---|
| 2 | Oryantasyon çalışmalarının çeşitlendirilmesi, okul öncesi eğitimin yaygınlaştırılması |
| 3 | Özel eğitime ihtiyaç duyan bireylerin uygun eğitime erişimi |

2.TEMA: EĞİTİM VE ÖĞRETİMDE KALİTE

| | |
|---|--|
| 1 | Öğrencilerin becerilerine uygun kaliteli eğitim ortamı oluşturulması |
| 2 | Eğitimde farklı yöntem ve tekniklerin kullanılması |
| 3 | Eğitimi destekleyecek ve geliştirecek projeler geliştirme |
| 4 | |

3.TEMA: KURUMSAL KAPASİTE

| | |
|---|---|
| 1 | Kurum içi iletişimi güçlendirecek etkinlikler yapılması |
| 2 | Öğretmenlere yönelik fiziksel alanların oluşturulması |
| 3 | İş güvenliği ve sivil savunma bilincinin oluşturulması |
| 4 | |





3.BÖLÜM

MİSYON, VİZYON VE TEMEL DEĞERLER

niz,
ler;



MİSYONUMUZ

“ Türk Milli Eğitiminin temel amaç ve ilkeleri doğrultusunda, eğitim öğretim faaliyetlerini, uygun öğrenme ortamlarında, öğrencilerimizi maddi ve manevi değerlere bağlı kalarak ve sürekli kendimizi geliştirerek hayata ve ortaöğretime hazırlamaktır.”

VİZYONUMUZ

“Geleceğini tahmin eden değil geleceğini planlayan ve yeteneklerinin farkında olan mutlu bir nesil yetiştirmek”

TEMEL DEĞERLERİMİZ *

- 1) **Etik değerlere bağlılık:** Okulumuzun amaç ve misyonu doğrultusunda görevimizi yerine getirirken yasallık, adalet, eşitlik, dürüstlük ve hesap verebilirlik ilkeleri doğrultusunda hareket etmek temel değerlerimizden biridir.
- 2) **Cumhuriyet değerlerine bağlılık:** Cumhuriyete ve çağdaşlığın, bilimin ve aydınlığın ifadesi olan kurucu değerlerine bağlılık en temel değerimizdir.
- 3) **Akademik özgürlüğe öncelik verme:** İfade etme, gerçekleri kısıtlama olmaksızın bilgiyi yayma, araştırma yapma ve aktarma özgürlüğünü garanti altına alan akademik özgürlük; okulumuzun vazgeçilmez temel değerlerinden biridir.
- 4) **Etik değerlere bağlılık:** Okulumuzun amaç ve misyonu doğrultusunda görevimizi yerine getirirken yasallık, adalet, eşitlik, dürüstlük ve hesap verebilirlik ilkeleri doğrultusunda hareket etmek temel değerlerimizden biridir.
- 5) **Liyakat:** Kamu hizmetinin etkinliği ve sürekliliği için, işe alım ve diğer personel yönetimi süreçlerinin; yetenek, işe uygunluk ve başarı ölçütü temelinde gerçekleştirilmesi esastır.
- 6) **Cumhuriyet değerlerine bağlılık:** Cumhuriyete ve çağdaşlığın, bilimin ve aydınlığın ifadesi olan kurucu değerlerine bağlılık en temel değerimizdir.
- 7) **Kültür öğelerine ve tarihine bağlılık:** Cumhuriyet'in ve kültürel değerlerinin korunmasının yanı sıra okulumuzun sahip olduğu varlıkların da korunması temel değerlerimizdendir.
- 8) **Saydamlık:** Yönetimsel şeffaflık ve hesap verebilirlik ilkeleri temel değerlerimizdir. Öğrenci merkezilik: Öğrenme-uygulama ortamlarında yürütülen çalışmaların öğrenci odaklı olması, öğrenciyi ilgilendiren kararlara öğrencilerin katılımının sağlanması esastır.
- 9) **Kaliteyi içselleştirme:** Araştırma, eğitim ve idari yapıda oluşturulan kalite bilincinin içselleştirilmesi ve sürekliliğinin sağlanması temel değerlerimizdir.



10) Katılımcılık: İyi yönetişimin vazgeçilmez unsurlarından birinin de katılımcılık olduğu bilinciyle, mali yönden planlama süreci, idari yönden karar alma süreci, kaliteli yönetim için paydaşlarla çalışma ilkesi Üniversitemiz için önemlidir.

11) Ülke sorunlarına/önceliklerine duyarlı: Bilinçli ve sahip çıkılacak öncelikli unsurlara duyarlı bir toplum oluşturmak için üniversite olarak üzerimize düşen görevi yerine getirmek temel ilkemizdir.





4.BÖLÜM

AMAÇ, HEDEF VE EYLEMLER



Stratejik Amaç 1:

A1. Öğrencilerin eğitim ve öğretime etkin katılımlarıyla süreci tamamlamalarını sağlamak.

Stratejik Hedef 1.1. Kayıt bölgemizde yer alan çocukların okullaşma oranları artırılacak ve öğrencilerin uyum ve devamsızlık sorunları da giderilecektir. ***

| Performans Göstergeleri | Hedefe Etkisi (%) | Başlangıç Değeri | 2024 | 2025 | 2026 | 2027 | 2028 | İzleme Sıklığı | Rapor Sıklığı |
|---|---|------------------|------|------|------|------|------|----------------|---------------|
| Amaç 1 | A1. Öğrencilerin eğitim ve öğretime etkin katılımlarıyla süreci tamamlamalarını sağlamak. | | | | | | | | |
| Hedef 1.1 | H1.1. Öğrencilerin okula erişim, devam ve okulu tamamlama oranları artırılacaktır. | | | | | | | | |
| PG 1.1.1 Kayıt bölgesinde yer alan öğrencilerin tespiti çalışması yapılacaktır. | %100 | %20 | %80 | %85 | %90 | %95 | %95 | 3 ay | 1 yıl |
| PG 1.1.2 Devamsızlık yapan öğrencilerin tespiti ve erken uyarı sistemi için çalışmalar yapılacaktır. | %100 | %30 | %75 | %80 | %85 | %90 | %95 | 3 ay | 1 yıl |
| PG 1.1.3 Devamsızlık yapan öğrencilerin velileri ile özel aylık toplantı ve görüşmeler yapılacaktır. | %100 | %30 | %70 | %75 | %80 | %85 | %95 | 3 ay | 1 yıl |



| | | | | | | | | | |
|--|--|-----|-----|-----|-----|-----|-----|------|-------|
| PG 1.1.4 Okulun özel eğitime ihtiyaç duyan bireylerin kullanımının kolaylaştırılması için rampa eksiklikleri tamamlanacaktır. | 30 | %30 | %75 | %80 | %90 | %95 | %95 | 3 ay | 1 yıl |
| Koordinatör Birim | Okul Müdürü | | | | | | | | |
| İş Birliği Yapılacak Birimler | Okul Rehberlik Komisyonu, Belediye, Mahalle Muhtarlığı | | | | | | | | |
| Riskler | Sürekli devamsız öğrencilerinin adres tespitinin yapılamaması. | | | | | | | | |
| Stratejiler | Öğrencilerin devamsızlık nedenleri tespit edilerek devamsızlığa neden olan etmenler giderilecektir. Devamsızlık konusunda velilere yönelik seminerler düzenlenecek. | | | | | | | | |
| Maliyet Tahmini | 25000 TL | | | | | | | | |
| Tespitler | Okulumuz öğrencilerinin büyük bir bölümü okula devam etmektedir. | | | | | | | | |
| İhtiyaçlar | Devamsızlık nedeni olarak okula ulaşımın zorluklarının giderilmesi için servis araçlarını | | | | | | | | |



| |
|--|
| |
|--|

TEMA II: EĞİTİM VE ÖĞRETİMDE KALİTENİN ARTIRILMASI

Eğitim ve öğretimde kalitenin artırılması başlığı esas olarak eğitim ve öğretim faaliyetinin hayata hazırlama işlevinde yapılacak çalışmaları kapsamaktadır.

Bu tema altında akademik başarı, sınav kaygıları, sınıfta kalma, ders başarıları ve kazanımları, disiplin sorunları, öğrencilerin bilimsel, sanatsal, kültürel ve sportif faaliyetleri ile istihdam ve meslek edindirmeye yönelik rehberlik ve diğer mesleki faaliyetler yer almaktadır.

Stratejik Amaç 2:

A.2 Öğrencilere medeniyetimizin ve insanlığın ortak değerleriyle çağın gereklerine uygun bilgi, beceri, tutum ve davranışlar kazandırılacaktır.

Stratejik Hedef 2.1. Öğrencilere evrensel değerler, sağlıklı yaşam ve çevre bilinci duyarlılığı kazandırılacaktır.

| | | | | | | | | | |
|--|--|-------------------------|-------------|-------------|-------------|-------------|-------------|-----------------------|----------------------|
| Amaç 2 | A.2 Öğrencilere medeniyetimizin ve insanlığın ortak değerleriyle çağın gereklerine uygun bilgi, beceri,tutum ve davranışlar kazandırılacaktır. | | | | | | | | |
| Hedef 2.1 | H.2.1 Öğrencilere evrensel değerler, sağlıklı yaşam ve çevre bilinci duyarlılığı kazandırılacaktır. | | | | | | | | |
| Performans Göstergeleri | Hedefe Etkisi (%) | Başlangıç Değeri | 2024 | 2025 | 2026 | 2027 | 2028 | İzleme Sıklığı | Rapor Sıklığı |
| PG 2.1.1 Öğrenci Başına Okunan Kitap Sayısı | %100 | %75 | %80 | %85 | %90 | %95 | %95 | 1 yıl | 2 yıl |



| | | | | | | | | | |
|---|--|-----|-----|-----|-----|-----|-----|-------|-------|
| PG 2.1.2 Nezaket kurallarına yönelik yapılan etkinlik sayısı | %100 | %70 | %75 | %80 | %85 | %90 | %95 | 1 yıl | 2 yıl |
| PG 2.1.3 Nezaket kurallarına yönelik yapılan etkinliklere katılan öğrenci sayısı | %100 | %80 | %85 | %90 | %95 | %95 | %95 | 1 yıl | 2 yıl |
| PG 2.1.4 Okul aile işbirliğini geliştirecek çalışmalar | %100 | %75 | %80 | %85 | %90 | %95 | %95 | 1 yıl | 2 yıl |
| Koordinatör Birim | Okul Müdürü | | | | | | | | |
| İş Birliği Yapılacak Birimler | İl Millî Eğitim Müdürlüğü, Okul Aile Birliği, Belediye, Mahalle Muhtarlığı | | | | | | | | |
| Riskler | Maliyet planlaması yapılmasındaki yanılma payı. | | | | | | | | |
| Stratejiler | S1 Fiziki mekânların iyileştirilmesi için kamu idareleri, belediyeler ve işverenlerle iş birlikleri yapılacaktır. S2 Atölye ve laboratuvarların iyileştirilmesi için sektör ile iş birlikleri yapılacaktır. | | | | | | | | |
| Maliyet Tahmini | 25000 TL | | | | | | | | |
| Tespitler | Okulumuz öğrencilerinin evrensel değerler konusunda bilinçli olduğu görülmektedir. | | | | | | | | |
| İhtiyaçlar | Etkinlik toplantıları için çok amaçlı salon | | | | | | | | |



| | |
|--|--|
| | |
|--|--|

Stratejik Hedef 2.2. Etkin bir rehberlik anlayışıyla, öğrencilerimizi ilgi ve becerileriyle orantılı bir şekilde üst öğrenime veya istihdama hazır hale getiren daha kaliteli bir kurum yapısına geçilecektir.

| | | | | | | | | | |
|--|---|-------------------------|-------------|-------------|-------------|-------------|-------------|-----------------------|----------------------|
| Amaç 2 | A.2 Öğrencilere medeniyetimizin ve insanlığın ortak değerleriyle çağın gereklerine uygun bilgi, beceri,tutum ve davranışlar kazandırılacaktır. | | | | | | | | |
| Hedef 2.2 | H.2.2 Etkin bir rehberlik anlayışıyla, öğrencilerimizi ilgi ve becerileriyle orantılı bir şekilde üst öğrenime veya istihdama hazır hale getiren daha kaliteli bir kurum yapısına geçilecektir. | | | | | | | | |
| Performans Göstergeleri | Hedefe Etkisi (%) | Başlangıç Değeri | 2024 | 2025 | 2026 | 2027 | 2028 | İzleme Sıklığı | Rapor Sıklığı |
| PG 2.2.1 Okul Dışı Öğrenme Ortamları Kapsamında Düzenlenen Gezi/Etkinlik Sayısı | %100 | %75 | %80 | %85 | %90 | %95 | %100 | 3 ay | 6 ay |
| PG 2.2.2 Yerel ve Ulusal Yarışmalara Katılan Öğrenci Oranı | %100 | %70 | %75 | %80 | %85 | %90 | %95 | 3 ay | 6 ay |
| Koordinatör Birim | Okul Müdürü | | | | | | | | |
| İş Birliği Yapılacak Birimler | İl Millî Eğitim Müdürlüğü, Okul Rehberlik Komisyonu, Sınıf Rehber Öğretmenleri, Okul Aile Birliği, Belediye, Mahalle Muhtarlığı | | | | | | | | |
| Riskler | Planlama zamanı çok iyi analiz edilmelidir. | | | | | | | | |



| | |
|------------------------|--|
| | |
| Stratejiler | S1 Öğrencilerin ilgi ve becerilerini geliştirmek için Rehberlik Araştırma Merkezi ile iş birliği yapılacaktır. |
| Maliyet Tahmini | 15000 TL |
| Tespitler | Öğrencilerin ilgi ve becerileri doğrultusunda yönlendirildikleri görülmektedir. |
| İhtiyaçlar | Aile seminerleri ve meslek seminerleri sayısının artırılması gerekmektedir. |



TEMA III: KURUMSAL KAPASİTE

Stratejik Amaç : Eğitim ortamlarının fiziki imkânları geliştirilecektir. ,

Stratejik Hedef : Temel eğitimde okulların niteliğini arttıracak uygulama ve çalışmalara yer verilecektir.

| Amaç | Eğitim ortamlarının fiziki imkânları geliştirilecektir. | | | | | | | | |
|--|--|-----|-----|-----|-----|-----|-----|-------|-------|
| PG 3.1.1 İyileştirilen fiziki mekân (derslikler, spor salonu, kütüphaneler, atölyeler vb.) sayısı. | 25 | %75 | %80 | %85 | %90 | %95 | %95 | 1 yıl | 2 yıl |
| PG 3.1.2 Web 2 Araçları, STEM, Robotik Kodlama Eğitimleri Alan Öğretmen Oranı | 25 | %70 | %75 | %80 | %85 | %90 | %95 | 1 yıl | 2 yıl |
| PG 3.1.3 Öğretmenlerin motivasyonunu arttırmaya yönelik yapılan etkinlik sayısı | 25 | %80 | %85 | %90 | %95 | %95 | %95 | 1 yıl | 2 yıl |
| PG 3.1.4 Bilimsel ve sanatsal etkinliklere katılan personel oranı | 25 | %75 | %80 | %85 | %90 | %95 | %95 | 1 yıl | 2 yıl |
| Koordinatör Birim | Okul Müdürü | | | | | | | | |
| İş Birliği Yapılacak Birimler | İl Milli Eğitim Müdürlüğü, Okul Aile Birliği, Belediye, Mahalle Muhtarlığı | | | | | | | | |



| | |
|------------------------|--|
| Riskler | Maliyet planlaması yapılmasındaki yanılma payı. |
| Stratejiler | S1 Fiziki mekânların iyileştirilmesi için kamu idareleri, belediyeler ve işverenlerle iş birlikleri yapılacaktır. S2 Atölye ve laboratuvarların iyileştirilmesi için sektör ile iş birlikleri yapılacaktır. |
| Maliyet Tahmini | 10000 TL |
| Tespitler | Okulumuz fiziki imkanları genel olarak yeterlidir. |
| İhtiyaçlar | Basketbol, futbol ve voleybol sahasının yapılması. |





5.BÖLÜM

MALİYETLENDİRME



V. BÖLÜM: MALİYETLENDİRME**2024-2028 Stratejik Planı Faaliyet/Proje Maliyetlendirme Tablosu**

| Kaynak Tablosu | 2024 | 2025 | 2026 | 2027 | 2028 | Toplam |
|--------------------------|-------------|-------------|-------------|-------------|-------------|---------------|
| Genel Bütçe | 100.000 TL | 100.000 TL | 110.000 TL | 120.000 TL | 130.000 TL | 550.000 TL |
| Okul Aile Birliği | 5.000 TL | 9.000 TL | 10.000 TL | 15.000 TL | 20.000 TL | 59.000 TL |
| Hayırsever | 2500 TL | 6.000 TL | 10.000 TL | 15.000 TL | 20.000 TL | 53.500 TL |
| TOPLAM | 107.500 TL | 115.000 TL | 120.000 TL | 150.000 TL | 170.000 TL | 652.500 TL |



TAHMİNİ MALİYET TABLOSU

| STRATEJİK AMAÇ /HEDEF | Cari Yıl | | Plan Dönemi | | | |
|----------------------------|----------|--------|-------------|--------|--------|--|
| | 2024 | 2025 | 2026 | 2027 | 2028 | |
| STRATEJİKAMAÇ 1 | 25000 | 25000 | 25000 | 25000 | 30000 | |
| STRATEJİKAMAÇ2.1 | 25000 | 25000 | 25000 | 25000 | 30000 | |
| STRATEJİKAMAÇ2.2 | 15000 | 15000 | 15000 | 25000 | 25000 | |
| STRATEJİKAMAÇ 3 | 10000 | 10000 | 10000 | 20000 | 20000 | |
| GENEL YÖNETİM GİDERLERİ | 32500 | 40000 | 45000 | 55000 | 65000 | |
| TOPLAM | 107500 | 115000 | 120000 | 150000 | 170000 | |





6.BÖLÜM

İZLEME VE DEĞERLENDİRME





Okulumuz Stratejik Planı izleme ve değerlendirme çalışmalarında 5 yıllık Stratejik Planın izlenmesi ve 1 yıllık gelişim planının izlenmesi olarak ikili bir ayrıma gidilecektir.

Stratejik planın izlenmesinde 6 aylık dönemlerde izleme yapılacak denetim birimleri, il ve ilçe millî eğitim müdürlüğü ve Bakanlık denetim ve kontrollerine hazır halde tutulacaktır.

Yıllık planın uygulanmasında yürütme ekipleri ve eylem sorumlularıyla aylık ilerleme toplantıları yapılacaktır. Toplantıda bir önceki ayda yapılanlar ve bir sonraki ayda yapılacaklar görüşülüp karara bağlanacaktır.

